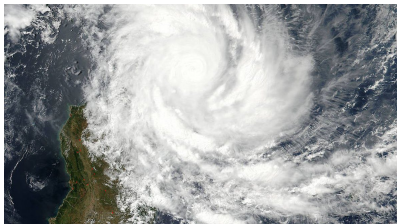


Cyclone Enawo sur Madagascar : les Pompiers de l'Urgence Internationale en alerte



© NOAA/NASA Goddard MODIS Rapid Response

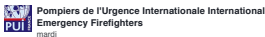
34 partages

- [Partager](#)
- [Twitter](#)
- [Partager](#)
- [Envoyer](#)

Un premier bilan provisoire du passage du cyclone sur l'île de Madagascar fait état de 3 morts. Enawo doit toucher la capitale Antananarivo dans la journée de mercredi 8 mars. Les Pompiers de l'Urgence Internationale sont en alerte. Une équipe de Limoges se trouve déjà sur place.

Par Hélène Abalo Publié le 08/03/2017 à 15:44 Mis à jour le 08/03/2017 à 18:50

C'est un hasard. **Une délégation des Pompiers de l'Urgence Internationale est arrivé à Madagascar mardi 7 mars 2017, en même temps que le cyclone.** Leur mission : [la pose de la première pierre d'un centre médical](#) dans un quartier pauvre d'Antananarivo.



Pompiers de l'Urgence Internationale International

Emergency Firefighters

mardi

Le cyclone ENAWO poursuit son parcours sur Madagascar. Inondations dans les faubourgs de Maroantsetra et qui seraient à l'origine du décès de 3 personnes (BNGRC). La délégation de Maisons JB et POMPIERS DE L'URGENCE INTERNATIONALE est bien arrivée hier soir. La pose de la première pierre du centre médical de Befelatanana est toujours prévue le 10 mars. Antananarivo est en alerte rouge, un bilan de la situation va être effectué pour anticiper une aide éventuelle.



12 1 25

Le cyclone Enawo a déjà noyé le nord-est de l'île dans la journée de mardi. **Selon un premier bilan officiel, ces intempéries ont causé la mort d'au moins 3 personnes.** Si dans la journée du 8 mars, les vents semblaient faiblir, transformant le cyclone en dépression, selon la Croix-Rouge, Enawo est le plus puissant cyclone qui frappe Madagascar depuis le passage de Giovanna. En 2012, ce cyclone avait fait 112 morts et 90 000 sinistrés.

Des populations évacuées

[Les Pompiers de l'Urgence Internationale, ONG basée à Limoges,](#) sont en alerte. Selon leurs informations, **dans le secteur le plus affecté par Enawo, près de 80 % des habitats sont détruits.** C'est le cas à Samdava, Andapa, Antalaha au nord de l'île. Comme souvent après un tel déferlement d'eau et de vents, les glissements de terrain et les inondations menacent les populations. **Des populations qui manquent de vêtements, de couvertures, d'eau potable et de médicaments. La reconstruction des toitures est rendue difficile par le manque de tôle.**